

Elckerlyc

Multifunctioneel Gemeenschapscentrum Luttenberg



Rapport

April 2012

Verantwoording

Titel	:	Elckerlyc Multi Functioneel Gemeenschapscentrum Luttenberg
Subtitel	:	Voor een leefbaar Luttenberg, klaar voor de toekomst..
Versienummer	:	1.0
Datum	:	5 april 2012
Auteurs	:	Bestuur en Werkgroep Innovatie Elckerlyc
Voorzitter bestuur	:	Marcel Veldkamp
Voorzitter werkgroep	:	Jos Veldhuis
E-mail	:	mveldkamp@elckerlycluttenberg.nl

Voorliggende rapportage is de uitkomst van een studie en samenwerking van Bestuur en Werkgroep Innovatie van stichting gemeenschapscentrum Elckerlyc die gestart is in de tweede helft van 2011.

In nauw overleg met wethouder W.J.M. Wagenmans van de Gemeente Raalte zijn de kaders vastgesteld waar binnen de plannen voor gemeenschapscentrum Elckerlyc kunnen worden uitgevoerd.

Het bestuur van Elckerlyc heeft in samenspraak met Plaatselijk Belang Luttenberg, de huidige gebruikers en de nieuwe toekomstige gebruikers van Elckerlyc het voorliggende rapportage opgesteld.

Op 5 april 2012 is dit rapport overhandigd aan de verantwoordelijke wethouder van de gemeente Raalte, de heer W. J.M. Wagenmans.

Inhoudsopgave

0. Samenvatting	4
1. Inleiding	
1.1. Introductie	5
1.2. Geschiedenis	5
2. Huidige situatie en toekomstvisie	
2.1. Ontwikkelingen in Luttenberg	6
2.2. Heroriëntatie Elckerlyc	6
2.3. Enquête toekomstvisie Elckerlyc	7
2.4. Kansen en bedreigingen	8
2.5. Toekomstvisie, missie, doelstellingen	8
3. Gebruikers en activiteiten	
3.1. Huidige situatie	10
3.2. Nieuwe initiatieven	12
4. Organisatie, beheer en financiën	
4.1. Organisatie	
4.1.1. Stichting	17
4.1.2. Commissies	17
4.1.2.1. Activiteiten Commissie	17
4.1.2.2. Werkgroep Innovatie Elckerlyc	17
4.1.3. Grond, pand en eigendom	17
4.2. Beheer	18
4.3. Financiën	
4.3.1. Exploitatie	19
4.3.2. Investerings	20
4.3.3. Financiering	21
4.3.4. Beleids- en financiering kaders	21
4.3.5. Subsidie POP 2007-2013 provincie Overijssel	21
5. Ruimtelijke aspecten	
5.1. Inleiding	23
5.2. Wensen en behoeftes en huisvesting	23
5.3. Nieuw huisvestingsconcept	27
5.3.1. Herinrichting en routing	27
5.3.2. Gelijkijdig gebruik	29
5.3.3. Duurzaamheid	29
5.3.4. Digitaal winkel- en infoplein	30
5.4. Eigen werkzaamheden	30
6. Conclusies	31

0. Samenvatting

Gemeenschapscentrum Elckerlyc heeft een lange geschiedenis binnen Luttenberg. Veel Luttenbergers hebben wel iets met Elckerlyc te maken of te maken gehad. Generatie op generatie is bij Elckerlyc betrokken. Elckerlyc heeft een centrale plek in Luttenberg.

Elckerlyc kan gezien worden als gemeenschapscentrum en als organisatie.

Met de huidige maatschappelijke en economische veranderingen is het bestuur zich terdege bewust van de rol van Elckerlyc als organisatie binnen de samenleving van Luttenberg. Halverwege 2011 heeft dit geleid tot een heroriëntatie van haar functie en rol in het dorp.

Hierbij wordt bedoeld op de kerncompetenties, haar toegevoegde waarde en haar rol als platform voor het beschikbaar stellen van kennis en vaardigheden op het gebied van organiseren van activiteiten. Met een eigen pand voor het bieden van faciliteiten zijn hiervoor een nieuwe visie en beleid ontwikkeld gericht op leefbaarheid in Luttenberg.

Samenwerking stimuleren en faciliteren van activiteiten op verschillende beleidsterreinen (cultuur, sociaal werk (ontmoeten), sport en educatie) staan centraal bij de invulling van deze taak. Vanuit bestaande gebruikers (jong en oud) die Elckerlyc als hun thuisbasis hebben, worden nieuwe activiteiten opgestart. Met de nieuwe indeling en uitbreiding van het gebouw is er ruimte voor nieuwe gebruikers en zijn er ook mogelijkheden voor ontstaan nieuwe activiteiten. Met de komst van de muziekverenigingen neemt Elckerlyc binnen Luttenberg op het gebied van muziek en cultuur een prominente plek in.

In de visie en het gewenste beleid neemt het gebouw Elckerlyc een centrale plaats in. Dit vereist een uitbreiding en modernisering van het huidige pand. Hiervoor is op basis van een plan van eisen opgesteld in samenwerking met huidige en toekomstige gebruikers, een herinrichtingsplan van het pand Elckerlyc ontwikkeld en uitgewerkt. Daarbij is ook goed gekeken naar duurzaam gebruik van het pand. Door middel van het toepassen van o.a. thermische isolatie, het winnen van alternatieve energie middels zonnepanelen en de toepassing van een warmtepomp in combinatie met een HR Cv-installatie. Hierdoor kan bespaard worden op de energie-uitgaven en zal de uitstoot van CO₂ verminderd worden. Ook wordt er een tank geplaatst voor de opslag van hemelwater t.b.v. het spoelen van de toiletten.

De investering wordt begroot op bijna € 976.000,00 inclusief B.T.W. Dit bedrag is opgebouwd uit kosten voor herinrichting, modernisering, uitbreiding en de insteek naar duurzaam gebruik. De financiering hiervan vindt plaats in een combinatie van eigen middelen van stichting gemeenschapscentrum Elckerlyc, bijdragen van de provincie Overijssel en de gemeente Raalte, middelen opgebracht door de eigen Luttenbergse bevolking en het deels uitvoeren van verbouwingswerkzaamheden in eigen beheer.

Na goedkeuring van deze plannen zal het bouwplan in detail worden uitgewerkt, waarna er naar verwachting gestart kan worden in najaar 2012. Met de verbouwing zal het dagelijks gebruik van het pand enigszins verstoord worden en zal er sprake zijn van enig ongemak, echter de gebruikers kunnen van het pand gebruik blijven maken doordat gekozen is voor van de modulaire aanpak van de nieuwbouw en de verbouwing.

Wij danken provincie Overijssel en de gemeente Raalte met haar betrokken functionarissen, de plaatselijke ondernemers, adviseurs en betrokken instanties voor haar advies en inbreng, bestuur, de werkgroep, gebruikers en vrijwilligers bij de totstandkoming van deze visie en het opstellen van dit eindrapport.

Met het nemen van besluiten rondom deze plannen wordt voor Luttenberg een grote stap gezet naar uitbreiding en verbetering van haar voorzieningenniveau, gericht op de toekomst in een leefbaar Luttenberg. Luttenberg is klaar voor deze grote klus.

1. Inleiding

1.1. Introductie

Gemeenschapscentrum Elckerlyc in Luttenberg wil een moderne en toekomstig bestendige accommodatie worden. Als gevolg van nieuw beleid in aanpak, organisatie en activiteiten vraagt dit aanpassingen van het huidige gebouw. Door middel van dit rapport willen we u informeren over onze plannen, de zorgvuldige uitwerking hiervan en hopen we in aanmerking te komen voor provinciale en gemeentelijke steun.

Elckerlyc is een gemeenschapscentrum met een verleden. Elckerlyc huisvest tal van verenigingen en clubs en wordt frequent gebruikt als locatie voor vergaderingen, sport- en spelactiviteiten, als ontmoetingsplek voor jong en oud en concertavonden en is verantwoordelijk voor de organisatie van de jaarlijkse bazaar (een echt dorpsgebeuren). Elckerlyc staat letterlijk en figuurlijk midden in de gemeenschap. En dat willen we graag nog verder uitbouwen gezien de huidige maatschappelijke ontwikkelingen. Een vernieuwd Elckerlyc geeft een grote impuls aan het gebruik van het gebouw. Verschillende gebruikers hebben aangegeven in Elckerlyc meer mogelijkheden te zien voor de organisatie van nieuwe activiteiten, maar de verouderde inrichting van het pand weerhoudt hen ervan om deze in het gemeenschapscentrum te organiseren. Dat geldt ook voor incidentele gebruikers. Die maken om dezelfde redenen geen gebruik van het huidige gebouw..

Elckerlyc is financieel gezond. We draaien elk jaar in de zwarte cijfers. Stichting Elckerlyc heeft een fulltime beheerder in dienst en kan daarnaast een beroep doen op een vaste groep vrijwilligers. Elckerlyc heeft in haar geschiedenis nooit een beroep hoeven te doen op de gemeente Raalte voor steun. Dat wat we in Luttenberg zelf kunnen, dat doen we ook zelf, zo is hier de dorpsmentaliteit. Maar de herinrichting brengt dermate hoge kosten met zich mee dat we ons nu toch tot provincie en gemeente moeten wenden.

Met dit rapport maken we duidelijk dat Elckerlyc een belangrijke toegevoegde waarde voor de Luttenbergse gemeenschap vormt. Elckerlyc als organisatie, initiator, inspirator, coördinator en facilitator. Daarom spreken we ook niet over een dorps huis, maar over een multifunctioneel gemeenschapscentrum. Vanuit de etymologie wordt Elckerlyc als volgt verklaard: elk, ieder + lyc (vlees) = ieder vlees (lichaam), dus iedereen. Datervaart de bevolking ook. In een in 2009 gehouden enquête gaven vele Luttenbergers aan een handje te willen helpen bij een mogelijke verbouwing en hun steentje willen bijdragen in de organisatie. Op een dergelijke gemeenschapszin mogen we best trots zijn! Hoe graag we het ook zouden willen, alleen kunnen we een verbouwing niet realiseren. Financiële steun is daarbij nodig.

Met goedkeuring van de gemeente Raalte wordt met dit rapport de stap gezet voor een Elckerlyc met een duidelijke en moderne multifunctionele plek in de lokale samenleving voor de toekomst.

1.2. Geschiedenis

Gemeenschapscentrum Elckerlyc is in 1976 van start gegaan als opvolger van het parochiehuis in Luttenberg. In de oprichtingsstatuten staat de volgende doelstelling omschreven: "De instandhouding en exploitatie van een gebouw te Luttenberg ten behoeve van het verenigingsleven, de vrijetijdsbesteding, de intermenselijke contacten en de dienstverlening. Zij beoogt niet het maken van winst."

Door de jaren heen is Elckerlyc aangepast en hebben er kleine verbouwingen plaatsgevonden. Veelal gebeurde dit in samenwerking met plaatselijke leveranciers, de vrijwilligers en spontane hulp vanuit de Luttenbergse bevolking.

2. Huidige situatie en toekomstvisie

2.1. Ontwikkelingen in Luttenberg

Luttenberg is een kerkdorp met een eigen karakter dat behoort tot de gemeente Raalte en bekend staat als de Parel van Salland. Het plattelandsdorp heeft een zeer hechte gemeenschap. De inwoners zijn lokaal betrokken en zijn trots op het huidige voorzieningenniveau en het bloeiende verenigingsleven.

Gemeenschapscentrum Elckerlyc is vanaf 2005 betrokken geweest bij een algehele studie rondom de invulling van alle voorzieningen in Luttenberg. Samen met Plaatselijke Belang Luttenberg, de Werkgroep Vitaliteit Luttenberg en de betrokken instanties in het cluster Wonen, Zorg en Welzijn (Elckerlyc, de Zorggroep Raalte en de 1^{ste} lijns gezondheidszorg) is hieraan gewerkt. In de afgelopen jaren hebben partijen een zelfstandige ontwikkeling meegemaakt, waarbij vanuit die zelfstandigheid nu de samenwerking weer wordt gezocht.

Luttenberg krijgt de komende jaren te maken met enerzijds ontgroening en vergrijzing in zijn bevolkingssamenstelling. Tot 2030 stijgt het aantal 55+ met zo'n 300% en daalt het aantal 55- met zo'n 140%. De totale bevolking geteld in 2005 en 2030 zal nagenoeg gelijk blijven, zijnde 2226 inwoners. (*bron: Abf primos prognose 8105*).

Dit betekent, dat er de komende jaren opeenvolgend steeds meer behoefte komt aan ondersteunende voorzieningen ten aanzien van vrije tijdsbesteding, sport, educatie en gezondheid.

Daarnaast spelen de huidige economische en financiële ontwikkelingen. Het welvaartsniveau zal gaan dalen als gevolg van oplopende kosten die met elkaar niet meer opgebracht kunnen worden. Collectieve voorzieningen zullen steeds meer lokaal in eigen beheer worden ingevuld, simpelweg omdat de gelden hiervoor gaan ontbreken. Dit betekent dat individualisme plaats moet gaan maken voor lokale samenwerking. Het met elkaar initiëren, beheren en behouden van voorzieningen. Elckerlyc zal daar een belangrijke rol in vervullen.

Quickscan.

In de afgelopen jaren zijn er meerdere onderzoeken geweest op het terrein van invulling van het voorzieningenniveau binnen Luttenberg. In 2009 is er een Quickscan Elckerlyc uitgevoerd door gemeente Raalte in samenwerking met Variya. De conclusies hieruit vormen de drijfveer voor de verandering van het beleid, de aanpak, de uitbreiding van de activiteiten en de inrichting van een vernieuwd gemeenschapscentrum.

Samen met de nieuwe werkgroep Innovatie Elckerlyc bestaande uit Peter Bokseveld, Riet Koggel, Jos Veldhuis, Jo Oldemaat en Jeroen Scholten is het project Innovatie Elckerlyc opgestart. Als adviseur is Jos Westenek gevraagd voor gerichte adviezen.

Bestuur en werkgroep zijn tot de conclusie gekomen dat door vernieuwend beleid in combinatie met een herinrichting van het pand een nieuw fundament wordt gecreëerd voor de centrale functie van Elckerlyc als organisatie binnen de Luttenbergse gemeenschap en haar leefbaarheid. De combinatie van de invulling van meerdere beleidskaders geven Elckerlyc de multifunctionele bestemming.

2.2. Heroriëntatie Elckerlyc

Bestuur en Werkgroep Innovatie zijn anno juni 2011 gestart met een heroriëntatie van de rol en functie van Elckerlyc als centrale organisatie binnen Luttenberg. Uit gesprekken met bestuur, commissies en gebruikers kunnen de volgende conclusies opgesteld worden.

Conclusies:

1. Kerncompetentie

Het initiëren, uitvoeren en ondersteunen van lokale dorpsactiviteiten ten behoeve van vermaak, educatie, zorg, cultuur, ontmoeting en sport voor een breed publiek.

2. Toegevoegde waarde

Het beschikken over een actieve vrijwilligersorganisatie (generatie-op-generatie) die contacten heeft met nagenoeg alle verenigingen in Luttenberg en een eigen pand ten behoeve van facilitaire ondersteuning. Jong en oud ontmoeten elkaar. De jeugd die betrokken is bij Elckerlyc leert zelfstandigheid, leiding geven, improvisatie, verantwoordelijkheid en werken in teamverband met een teamgeest. Velen hebben hiervan in de latere carrière de voordelen en ervaring meegenomen.

3. Platform

Aanwezigheid van brede kennis, vaardigheden, meerdere generaties gebruikers en vrijwilligers, capaciteit (kwantitatief en kwalitatief), creativiteit en improvisatievermogen.

4. Doelstelling

Gezien de veranderende maatschappelijke omstandigheden binnen Luttenberg de onder de punten 1, 2 en 3 genoemde kenmerken nog meer inzetten ten behoeve van het algemeen belang in Luttenberg.

Stichting gemeenschapscentrum Elckerlyc zal steeds meer een centrale rol gaan vervullen binnen de lokale gemeenschap. Een grote diversiteit aan werkgebieden staat centraal. Inspelend op toekomstige maatschappelijke ontwikkelingen is het nu zaak hierop in te spelen, rekening houdend met die ontwikkelingen en hier met elkaar gericht mee om te gaan om het huidige welvaartsniveau met elkaar te behouden.

2.3. Enquête toekomstvisie Elckerlyc

Een toekomstvisie voor een gemeenschapscentrum maak je niet zonder eerst de gemeenschap te raadplegen. Dat is eind 2009 gebeurd middels een enquête in het dorp onder alle dorpsgenoten en gebruikers. In totaal hebben 317 mensen hieraan deelgenomen, een zeer goede score, een respons van 45%. Negentig procent van de respondenten ziet Elckerlyc als een belangrijke voorziening voor het dorp. Niet alleen wat betreft de gebruiksmogelijkheden, maar ook voor het aanzicht van Luttenberg.

Iets minder dan de helft van de ondervraagden toonde zich niet tevreden over de gebruiksmogelijkheden van Elckerlyc. De indeling wordt als te hokkerig en te onoverzichtelijk ervaren en het gebouw zou te gehorig zijn. Van de 317 ondervraagden zijn er maar liefst 239 (75 procent) niet tevreden over de inrichting van het dorpshuis. Ongezeilig en kil en niet meer van deze tijd, zo gaven meerdere mensen aan. Ook de verouderde toiletten zijn een bron van ergernis.

282 Van de ondervraagden gaven aan het podium in Elckerlyc een belangrijke gebruiksfunctie te vinden. 144 Van de ondervraagden waren van mening dat er te weinig activiteiten zijn, maar een deel daarvan tekent daarbij wel aan dat het gebouw op dit moment ook niet meer activiteiten toelaat. Maar liefst 109 van de ondervraagden gaven aan mee te willen helpen in het geval van een verbouwing. Elckerlyc wordt vooral belangrijk geacht als vergaderplek, podium voor toneelvoorstellingen, locatie voor kaarten/bingo, kleine sport, cursussen en lezingen, jeugdactiviteiten en een ouderensoos. Deze activiteiten horen allemaal volgens meer dan tweehonderd respondenten thuis in Elckerlyc.

2.4. Kansen en bedreigingen

In de discussie over de toekomst van Elckerlyc zijn vele argumenten gebruikt. Er zijn enkele ontwikkelingen die positief kunnen zijn voor Elckerlyc. Daarnaast zijn er ook enige mogelijke bedreigingen

Kansen zijn:

1. 'Vergrijzing' van de bevolking. Er komen steeds meer "jongere" ouderen. Voor hen kan Elckerlyc als ontmoetingsplek fungeren.
2. De gemeente Raalte is voorstander van het combineren van verschillende functies en voorzieningen in een dorp in een MFA.
3. Elckerlyc is een financieel gezonde organisatie.
4. Samenwerking met supermarkt Coop Tingen, de kerk als instituut, en muziek- en zangverenigingen.
5. Het veranderende winkelgedrag. Internet speelt een steeds grotere rol. Elckerlyc zou een podium kunnen bieden aan kleine presentaties van ondernemers uit de regio en daarbij kunnen fungeren als ophaalpunt van aangekochte goederen.

Bedreigingen zijn:

1. Te hoge investeringskosten voor verbouwing Elckerlyc waardoor de werkzaamheden niet plaats zullen vinden en het gebouw verloedert.
2. De plannen van Zorggroep Raalte (Mariaoord) voor een eigen recreatieruimte kunnen overlappen met die van Elckerlyc. De groep actieve ouderen heeft echter al uitgesproken zich helemaal thuis te voelen in Elckerlyc. De groep die al wat meer zorg behoeft kan prima terecht in Mariaoord.

2.5. Toekomstvisie, missie en doelstellingen

De nieuwe visie is gebaseerd op de volgende missie:

Elckerlyc is het centrale platform voor lokaal Luttenberg in de breedste zin van het woord, waarbij haar functie van initiator, beheerder en facilitator als een vanzelfsprekendheid wordt ervaren.

Bij het formuleren van de plannen heeft het bestuur van Elckerlyc de volgende uitgangspunten en doelstellingen gehanteerd:

1. Organisatie: versteviging van bestuur en werkgroepen.
2. Samenwerking met lokaal aanwezige initiatieven, zoals winkeliersvereniging, bedrijfsleven, musea, zorgvoorzieningen, cultuurvoorzieningen, buurtwerk e.d.
3. Samenwerking met Plaatselijk Belang Luttenberg bevorderen
4. Elckerlyc als faciliterend gebouw moderniseren en de inrichting beter afstemmen op het gebruik, de activiteiten, nieuwe initiatieven en gebruikers:
 - a. De komst van de muziekvereniging De Bergklanken (drumband en fanfare), accordeonvereniging en zangverenigingen.
 - i. Repetities
 - ii. Uitvoeringen
 - b. De organisatie van nieuwe eigen activiteiten, zoals o.a. De Ladies Night.
 - c. De motorclub.
 - d. De biljartclub.



Elckerlyc; de jaarlijkse Bazar met de Play-back Show; voor jong & oud

3. Gebruikers en activiteiten

3.1. Huidige situatie

Elckerlyc heeft meerdere gebruikers. Het gaat om clubs, commissies, organisaties en verenigingen die het gemeenschapscentrum gebruiken als onderkomen en als locatie voor de organisatie van activiteiten. Laagdrempeligheid staat hierbij uiteraard centraal.

Elckerlyc; de activiteitencommissie

De activiteitencommissie tekent voor de organisatie van de bingoavonden (circa veertien per jaar) en de jaarlijkse bazaar met loterij. Deze bestaat uit twee avonden en één middag feest. Kinderen en volwassenen sloven zich voor een doorgaans zeer goed gevuld Elckerlyc uit in de playback- en soundmixshow. Aan het eind van zondagmiddag wordt de trekking van de jaarlijkse Elckerlycloterij verricht. De activiteitencommissie bestaat op dit moment uit zeven personen. Er wordt hard gewerkt aan nieuwe ideeën.

Welzijn Ouderen en Katholieke Ouderen Bond (WZO en KBO)

WZO en de KBO presenteren een breed scala aan activiteiten voor de plaatselijke ouderen, waarbij ontmoeting, ontspanning en voorlichting centraal staan.

- maandelijkse soosmiddagen
- uitjes
- bingomiddagen
- fietstochten
- een Sinterklaasviering
- een Kerstviering
- themamiddagen
- volksdansen
- jeu de boules
- kaarten
- biljarten
- maandelijkse etentjes bij de plaatselijke horeca

Jeugdgroep Aksie

Aksie is een jeugdgroep van circa vijftien enthousiaste leden (van 18 tot 30 jaar) die diverse activiteiten voor de jeugd organiseert in het dorp. Aksie tekent voor de organisatie van:

- het jaarlijkse Kinderkamp
- de Jongerenweek
- de realisatie van het Paasvuur
- de organisatie van soosmiddagen
- de intocht van Sinterklaas
- de Kerstweedaagse
- allerhande activiteiten voor de plaatselijke jeugd en gemeenschap

De activiteiten worden gefinancierd uit de opbrengst van o.a. de jaarlijkse toilettrollenactie en de oliebollenverkoop in de decembermaand. Voor individuele activiteiten wordt een eigen bijdrage gevraagd. In samenwerking met sport en school worden ook steeds meer gezamenlijke acties opgepakt. De groep bestaat al sinds 1969 en opereert vanuit 'het Zoldergat' in Elckerlyc. Naast organisator van diverse activiteiten is Aksie bovenal ook een gezelligheidsclub. Een club die in de loop der jaren diverse bestuurstijgers heeft voortgebracht, die momenteel in het zakelijke en bestuurlijke leven succesvol zijn.



Elckerlyc; Aksie en de bezigheden met de jeugd van Luttenberg

Beppie

Beppie staat volgens de overlevering voor Belangengroep BEter PopPodium In Elckerlyc. De groep bestaat uit enthousiaste muziekliefhebbers die jaarlijks enkele concerten en dancefeesten organiseren in Elckerlyc en tekenen voor de organisatie van het Lil'Hill popfestival.

Beppie bestaat al sinds het midden van de jaren 80 en wist in de loop der jaren diverse grote namen naar Luttenberg te halen, zoals Normaal, Fatal Flowers, Uriah Heep, Slayer, Herman Brood, Die Toten Hosen, Mucky Pup, Damaged Brain, Prodigal Sons, The Scene, Claw Boys Claw, Osdorp Posse, Bettie Serveert en Peter Pan Speedrock.

LUTO

LUTO staat voor Luttenbergse Toneelvereniging. De amateurtoneelclub bestaat op dit moment uit circa achttien leden, voor het overgrote deel afkomstig uit Luttenberg, maar ook deels uit de omliggende dorpen. Een keer per jaar, meestal in of rond de maand februari, presenteert LUTO een nieuw stuk in Elckerlyc. LUTO gebruikt Elckerlyc ook om te repeteren. De leden maken bovendien zelf de decors. De repetities voor de nieuwe voorstelling beginnen meestal rond september.

Hobbyclub

De Luttenbergse hobbyclub biedt de plaatselijke basisschooljeugd de mogelijkheid om creatief bezig te zijn of alvast de eerste technische vaardigheden te leren. Bij de jongere groepen staat de creativiteit centraal en ligt de nadruk wat meer op knutselen en kleuren. De wat oudere jeugd doet allerlei praktische vaardigheden op, maakt kennis met elektronische apparatuur, leert een band plakken, of volgt een kookworkshop.

De kinderen die zich opgeven voor de hobbyclub krijgen elk schooljaar drie lessen of workshops van anderhalf uur. Dat kan 's middags, maar ook 's avonds. Een goede begeleiding staat centraal. Een groep bestaat uit maximaal acht kinderen. Daarnaast presenteren de vrijwilligers van de hobbyclub elk jaar een speciale activiteit voor de jeugd tijdens het Moonlight Shoppen.

Schilderclub

De Schilderclub is een kleine club van creatieve hobbyisten die les krijgen in de basisbeginselen van het schilderen en/of leren hun schildertechnieken te verfijnen. De lessen van de schilderclub zijn gepland in het voor- en in het najaar. De club komt dan één keer per twee weken op de maandagavond bijeen in Elckerlyc.

Sportclub Luttenberg

Sportclub Luttenberg heeft meerdere sportieve disciplines onder haar vlag. Het volleybal, de dames- en herengym, de streetdance en het turnen maken allemaal gebruik van sportcomplex De Achterberg.

Elckerlyc biedt huisvesting aan de jazzballettak en Zumba van SC Luttenberg. Elke week op woensdagavond (een speciale zumbatraining) en donderdag- en vrijdagmiddag trainen de Luttenbergse jazzballetmeiden in het gemeenschapscentrum.

Stijldansen

Gemeenschapscentrum Elckerlyc in Luttenberg vormt gedurende de herfst, winter en lente het onderkomen voor maandelijkse stijldansavonden. Deze dansavonden trekken gemiddeld zo'n veertig tot vijftig liefhebbers uit de wijde omgeving van Luttenberg. De avonden verlopen altijd in een gemoedelijke sfeer. Naast natuurlijk het dansen is er ook voldoende ruimte om gezellig met elkaar te kletsen onder het genot van een hapje en een drankje.



Elckerlyc, als organisatie binnen Luttenbergs feest

En verder

Het bestuur van Elckerlyc is tevens betrokken bij de organisatie van het Luttenbergs Feest, de Picknick op de Boerschop, het Moonlightshoppen en de Paasparty. Ook de opbrengst van deze activiteiten (en dan met name die van het Luttenbergs Feest) vormt een belangrijke inkomstenbron voor Elckerlyc.

Onder auspiciën van Elckerlyc-beheerder vinden er tevens enkele activiteiten plaats. Kaartmiddagen en -avonden en biljartmiddagen. Verschillende senioren weten de weg naar deze activiteiten goed te vinden. Daarnaast zorgt de beheerder ook voor de organisatie van de filmavonden en, niet te vergeten, het jaarlijkse feest in nieuwjaarsnacht.

Elckerlyc wordt ook gebruikt door andere organisaties, zoals:

- de jaarlijkse beurs van De Edelzangers
- de jaarlijkse beurs van kleindierenvereniging Zorg & Genot
- vergaderingen/presentaties van de LTO
- vergaderingen van Plaatselijk Belang
- de plaatselijke crossloop
- de jaarvergadering van het kerkbestuur
- avondwakes (als de kerk te vol is, kan men de avondwake ook op groot scherm in Elckerlyc volgen)
- de Schoolmusical van groep acht



3.2. Nieuwe initiatieven

Elckerlyc; de activiteitencommissie

Het doel is meer activiteiten ontwikkelen in samenwerking met de lokale partijen. Het inbrengen van de kennis en mogelijkheden van de vrijwilligers staat daarbij centraal. Op doelgroepgerichte voorlichtings-, educatieve- en ontspanningsactiviteiten. Te noemen is bijv. lezingen over relevante maatschappelijke onderwerpen, computercursussen, omgang met vrije tijd, de Ladies Night, een voor de dames georganiseerde combinatie-avond van educatie en vermaak, een weekmarkt met name in de zomermaanden in samenwerking met de lokale winkeliers, camping en horeca, etc. Ook zal contact zijn met Plaatselijke Belang en andere initiatieven binnen Luttenberg.

WZO en KBO

Gezien toenemend aantal gepensioneerden zal er meer behoefte zijn ontmoeting en ontspanning. Meer activiteiten op basis van inloop en samenzijn. Hiervoor is onlangs een nieuwe biljarttafel aangeschaft. Ook de kerk doneert allerlei gezelschapsspellen om deze inloop meer invulling te geven. Deze groep wordt geacht zelfstandig activiteiten te ontplooiën en te verzorgen. Derhalve zelfstandig gebruik van de ruimte. De eerste reacties zijn positief.

Luttenberg krijgt de komende jaren te maken met een instroom van "jonge ouderen", die in het algemeen vitaal zijn en naast de dagelijkse besognes elkaar op zoeken en iets met en voor elkaar willen betekenen. Elckerlyc gaat inspelen op deze behoefte.

Vitale "groene" ouderen

In samenwerking met vrijwilligers is een onderzoek opgestart voor gebruik van alternatieve energie binnen Elckerlyc. Samen met vrijwilligers zorgdragen voor een milieuvriendelijke energie situatie, (CO2 neutraal) binnen Elckerlyc. Nu hebben we de kans deze stap te maken en de overheid bevordert dit met subsidies op dit terrein.

Jeugdgroep Aksie

Jeugd ontmoet elkaar op bepaalde momenten in Elckerlyc. Naar voorbeeld van ontmoetingscentrum Traxx in Raalte worden hier zelfstandig nieuwe activiteiten uitgedacht en uitgevoerd. Meer eigen activiteiten gericht op veranderingen in onze maatschappij. Samen met jong en oud zal hier invulling aan gegeven worden.

Beppie

Tijden herleven. Luttenberg heeft veel muzikanten. Bekend, bekender en onbekend, van jong tot oud. Het organiseren van extra concerten met Luttenbergse muzikanten en muziekgroepen staat nieuw op het programma. Gedacht wordt ook aan jamsessies, waarbij individuele muzikanten gezamenlijk gaan oefenen.

Sportclub Luttenberg

Uitbreiding van activiteiten gericht op kleinschalige fitness activiteiten voor ouderen en jeugd. De mogelijkheden van Spinning worden momenteel onderzocht.

The Caveriders

Motorclub The Caveriders is nieuw in Elckerlyc. Daar komt de club samen na alle activiteiten. Het gaat daarbij onder andere om tourritten, weekendjes weg en bezoeken aan motortreffens en andere motorclubs. Elke tweede zaterdag van de maand houden de Caveriders een clubavond in Elckerlyc. Deze zijn openbaar. Iedereen is welkom. Men wil zich graag definitief vestigen als de verbouwplannen gereed zijn.

Deze nieuwe gebruikersclub wil meer lokale activiteiten gaan organiseren nu men beschikt over een vaste locatie, zoals een darttoernooi, toertochten en het houden van muziekavonden. Inmiddels is de ruimte hiervoor door de clubleden zelf qua inrichting en kleurstelling aangepast aan haar wensen

Biljartclub.

Onlangs is er een biljartclub opgericht. Het biljart is vervangen door een professioneler biljartmeubel. De leden komen regelmatig bij elkaar voor oefenspel en een onderlinge competitie.

De Bergklanken, muziek- en zangverenigingen

De muziekvereniging De Bergklanken is net als een aantal zangverenigingen op zoek naar een eigen locatie die ook nog eens kan voldoen aan een aantal wensen en eisen. Naast oefenruimte, opslag van uniformen, muziek en muziekinstrumenten is er ook behoefte aan laagdrempeligheid in het geven van concerten, huisconcerten. In de aanpassingen van het gebouw Elckerlyc wordt hiermee rekening gehouden.

Digitaal winkel- en infoplein

In steeds meer dorpen verdwijnen lokale winkels. De bewoners zijn aangewezen op de winkels in andere grotere dorpen of nabij gelegen steden. Bij een verdere vergrijzing en stijgende kosten voor vervoer zullen met name ouderen minder kunnen winkelen. Toch willen de winkels zich presenteren aan deze groep in de kleine dorpen. Derhalve een nieuw initiatief. Voor Kulthurhuzen is een winkelpleinconcept ontwikkeld, waarmee de winkels zich in de kleine dorpen presenteren en in het kader van "het nieuwe winkelen" voorzieningen worden ingezet waarmee de bezoekers van dit winkelplein producten kunnen bestellen en aankopen. De winkels zorgen zelf voor de bezorging en aflevering bij de consument. In samenwerking met winkeleigenaren uit de gemeente Raalte wordt dit opgezet.

PB Luttenberg

Samenwerking met PB Luttenberg is essentieel. De kaders van toekomstig dorpsbeleid worden door gemeente Raalte en PB Luttenberg binnenkort uitgewerkt en bepaalt. Elckerlyc kan binnen de plannen een eigen rol in de uitvoering krijgen. PB Luttenberg kan daarvoor binnen Elckerlyc een eigen plek gaan innemen, zodat afstemming met de activiteiten eenvoudiger kan plaats vinden.

Samenwerking museum - sporthal - open lucht theater - verenigingen - buurtverenigingen - middenstand

Niet individueel maar nog meer samen optrekken bij het organiseren en uitvoeren van activiteiten in en rondom Luttenberg, waarbij Elckerlyc zowel organisatorisch als facilitair een bijdrage kan leveren.

4. Organisatie, beheer en financiën

4.1. Organisatie

4.1.1. Stichting

Gemeenschapscentrum Elckerlyc is in 1976 van start gegaan als opvolger van het parochiehuis in Luttenberg. In de oprichtingsstatuten van de stichting Elckerlyc staat de volgende doelstelling omschreven: "De instandhouding en exploitatie van een gebouw te Luttenberg ten behoeve van het verenigingsleven, de vrijetijdsbesteding, de intermenselijke contacten en de dienstverlening. Zij beoogt niet het maken van winst."

Het bestuur bestaat uit de volgende mensen:

- | | |
|-------------------|--|
| 1. Voorzitter | Marcel Veldkamp |
| 2. Secretaris | Jeroen Scholten |
| 3. Penningmeester | Erna de Gelder |
| 4. Leden | Wouter Groote Schaarsberg
Renske Mollink
Martijn Lommers |

Het bestuur heeft regelmatig onderling overleg over de lopende zaken. Eenmaal per jaar is er een openbare jaarvergadering waarin verslag wordt gedaan van de activiteiten en de financiën van het afgelopen jaar en de plannen voor het komende jaar.-

Het bestuur werkt daarbij nauw samen met Plaatselijk Belang Luttenberg, het bestuur van het Luttenberg Feest en de plaatselijke horeca.

Regelmatig wordt een nieuwsbrief uitgegeven, worden er artikelen opgenomen in de plaatselijke dorpskrant "De Alleman" en er is een eigen website www.elckerlycluttenberg.nl. In de communicatie naar de inwoners worden deze media ingezet. In het beoogde digitale winkelplein is ook ruimte voor nieuwsuitwisseling.

4.1.2. Commissies

4.1.2.1. Activiteitencommissie

De activiteiten commissie is de commissie die eigen activiteiten initieert en begeleidt. Deze commissie bestaat uit een groot aantal vrijwilligers die met elkaar de plannen maken en uitvoeren.

4.1.2.2. Werkgroep Innovatie Elckerlyc

Deze werkgroep is ingesteld ten behoeve van het voorbereiden van de missie-omschrijving, het nieuwe beleid, de vertaling naar de inrichting van de organisatie, maar vooral de voorbereiding van de verbouwingsplannen.

4.1.3. Grond, pand en eigendom

Het pand is eigendom van de stichting Elckerlyc en staat op de balans voor € 60.000,00. De ondergrond is eigendom van de parochie H. Kruis te Raalte. De grond wordt als pacht gehuurd met een canon van rond de € 50,00 per jaar. Hiervoor is begin dit jaar een nieuwe canon-overeenkomst afgesloten voor onbepaalde tijd.

4.2. Beheer

Elckerlyc heeft een beheerder in loondienst.

Zijn functie bestaat uit de volgende onderdelen:

- gastheerschap
- schoonmaak werkzaamheden
- klein onderhoud
- agendabeheer
- organisatie activiteiten
- ondersteuning in idee-uitwerking
- planning vrijwilligers
- bardiensten.

De beheerder kan terugvallen op een vaste groep vrijwilligers, zowel op het gebied van organisatie als bar diensten en onderhoudswerkzaamheden.

In de nieuwe plannen wordt met de aanschaf van voorzieningen zoals koffie- en snackautomaten beoogd nog meer zelfvoorziening bij de gebruikers te realiseren.

De beheerder zal zich steeds meer bezig gaan houden met het initiëren, opstarten en begeleiden van nieuwe activiteiten. De hand-en-spandiensten zullen zoveel mogelijk bij de gebruikers zelf neergelegd gaan worden.

4.3. Financiën

4.3.1. Exploitatie

Elckerlyc heeft de exploitatie gezond kunnen houden met taakstellend beleid. Ook na de verbouwing zal dit zeker aan de orde zijn. Hieronder een overzicht van de exploitatiecijfers, incl. de begroting na de verbouwing en het effect van de nieuwe activiteiten.

St. Elckerlyc te Luttenberg		werkelijk 2005-2007 gemiddeld	werkelijk 2008-2010 gemiddeld	prognose 2011	Prijs-niveau op basis van prijs-index 2011				2-apr-12 2015 Perc.
					begroting 2012	begroting 2013	begroting 2014	begroting 2015	
Exploitatie-overzicht									
Omzet Horeca		65.317	59.518	65.000	62.500	70.000	71.000	71.500	
Inkoop horeca		21.089	21.042	23.500	22.200	24.500	24.850	24.700	35%
Bruto Marge Horeca		44.228	38.476	41.500	40.300	45.500	46.150	46.800	47%
Eigen activiteiten		3.742	11.931	16.000	16.400	17.750	18.750	19.750	37%
Aandeel kermis		9.096	15.994	11.500	12.000	14.400	14.400	14.400	27%
Huuropbrengst		5.022	6.705	6.820	2.500	9.000	9.250	9.500	18%
Subsidie gemeente - buurtwerk		4.227	3.112	2.680	2.700	2.700	2.700	2.700	5%
Sponsoring/reclame/Vrienden van Rente		-	-	-	-	2.000	3.500	5.000	9%
		3.782	5.242	3.600	2.500	1.250	1.565	1.930	4%
Totaal overige activiteiten		25.869	42.984	40.600	36.100	47.100	50.165	53.280	53%
Totaal opbrengsten		70.097	81.460	82.100	76.400	92.600	96.315	100.080	100%
Exploitatiekosten					Prijs-niveau op basis van prijs-index 2011				
Salaris, soc lasten, overige		34.451	39.090	41.000	41.000	41.000	41.000	41.000	42%
Kosten artiesen, vrijwilligers etc.		4.039	5.917	6.000	5.000	7.500	9.000	10.000	10%
GWE		7.053	9.152	10.500	10.000	9.000	9.000	9.000	9%
Belasting, verz, zakelijke lasten		2.220	2.335	2.500	2.500	3.000	3.000	3.000	3%
Rep, onderhoud		1.332	819	1.300	500	1.000	1.000	1.000	1%
Schoonmaakkosten		695	951	500	1.000	1.000	1.000	1.000	1%
Kantoor, adm, telefoonkosten		3.579	3.547	3.750	4.000	4.000	4.000	4.000	4%
Kosten inventaris		1.523	1.732	1.500	1.000	2.000	2.200	2.200	2%
Kosten inbraak				6.000					-
Projectkosten renovatie - voorbereiding				1.000	2.000				-
Afschrijvingen		4.002	3.555	3.050	2.850	7.870	7.870	7.870	8%
Reservering onderhoud		1.361	1.361	1.350	1.350	6.770	6.770	6.770	7%
Reservering exploitatie risico						2.000	4.000	6.000	6%
Diversen Contrib./ abt. + bankkosten		2.954	2.901	3.250	3.000	3.000	3.000	3.000	3%
Niet te verrekenen B.T.W.		-	-		1.368	2.185	2.205	2.205	2%
Rente lening (5%)					325	1.300	1.300	1.300	1%
Totaal Exploitatiekosten		63.209	71.360	81.700	75.893	91.625	95.345	98.345	100%
Exploitatieresultaat		6.888	10.100	400	507	975	970	1.735	3%
Bruto Cash flow:	Resultaat	6.888	10.100	400	507	975	970	1.735	
	Afschrijvingen	4.002	3.555	3.050	2.850	7.870	7.870	7.870	
	Reserveringen	1.361	1.361	1.350	1.350	6.770	6.770	6.770	
		12.251	15.016	4.800	4.707	15.615	15.610	16.375	16%

Opmerkingen.

De exploitatie is door de jaren heen altijd afgesloten met een positief saldo .

Met de nieuwe activiteiten worden ook nieuwe inkomsten gegenereerd. Naast een aanwas in gebruikers voor huurinkomsten zullen de inkomsten ook stijgen als gevolg van de nieuwe activiteiten die door de verschillende gebruikers worden geïnitieerd:

- Muziekvereniging De Bergklanken (fanfare, drumband), zang- en muziekverenigingen.
- Organisatie van extra eigen activiteiten.
- Uitbreiding activiteiten voor "jonge" ouderen; inloopfunctie en spelochtenden en –middagen.
- Uitbreiding kleine sportactiviteiten.
- In combinatie met andere lokale organisaties lezingen organiseren op het gebied van o.a. voeding & gezondheid, bewegen & sport etc.

De kosten zijn niet geïndexeerd. Door de kosten niet te verhogen is de taakstelling uit dit overzicht extra zichtbaar geworden. De kosten voor GWE zijn gelijk gehouden, echter de kosten per m2 zijn dermate verlaagd als gevolg van de inzet van duurzame installaties en de uitbreiding van de totale ruimte.

In de begroting en de uitvoering wordt rekening gehouden met reserveringen. Reservering voor onderhoud en financiële tegenvallers.

4.3.2. Investeringsplan

De investeringen bestaan uit de volgende onderdelen:

Investeringsplan				
Bouwkundig				
Bouwkundig herinrichting / nieuwbouw	€ 367.500			
Installaties: Gas/Water/Electra etc.	€ 70.000			
Extra aanbouw culturele activiteiten	€ 58.675			
Bestrating, aanplanting etc.	€ 20.000			
Ruimtelijke onderb./ Architect/Advies	€ 25.808			
Totaal bouw ed (afgerond) ex. BTW		€ 541.983		
B.T.W. 19% voorheffing		€ 102.977		
Totaal incl. B.T.W.		€ 644.960		¹
Inrichting & Inventaris				
Duurzaamheid:				
Isolatie / akoestiek cultuurruimte	€ 40.000			
Zonnepanelen en aanleg	€ 20.000			
Warmte voorziening pomp	€ 30.000			
Hemelwater opvang tbv toiletten	€ 10.000			
Isolatie vouwanden	€ 20.000			
		€ 120.000		
Inrichting kamers & zaal	€ 15.000			
Inrichting bar en keuken	€ 20.000			
Inventaris meubels, apparatuur etc.	€ 25.000			
Inrichting diversen	€ 10.000			
Stelpost 10% onvoorzien ex. BTW	€ 73.198			
Totaal Inrichting & inventaris ex. BTW		€ 143.198		
B.T.W. 19% voorheffing		€ 50.008		
Totaal incl B.T.W.		€ 313.206		²
Leges gemeente 2,0% ? ?		€ 10.840		³
Stelpost rente tijdens bouw		€ 6.994		⁴
Totaal incl b.t.w		€ 976.000		¹⁺²⁺³⁺⁴
Bouwkosten excl. b.t.w.		€ 541.983		56%
Duurzaamheid, excl b.t.w.		€ 120.000		12%
Inrichting & inventaris excl. b.t.w.		€ 143.198		15%
Totaal excl. BTW		€ 805.181		
Totaal b.t.w.		€ 152.985		16%
Leges gemeente		€ 10.840		1%
Rente tijdens bouw		€ 6.994		1%
		€ 976.000		100%

Opmerkingen

Deze bedragen zijn tot stand gekomen op basis van onderzoeken ter plekke, calculaties en aannames van lokale aannemers, installateurs en overige leveranciers. Voor verschillende onderdelen zijn offertes / richtprijzen opgevraagd. In de berekening is een stelpost van 10% voor onvoorzien opgenomen.

4.3.3. Financiering

De financiering wordt als volgt voorgesteld:

St Elckerlyc te Luttenberg			
Financieringsplan			
Provincie (pMJP)		€ 100.000	10%
Gemeente Raalte		€ 475.000	49%
PB Luttenberg; 0% lening Rabo-gebouw		€ 35.000	4%
Eigen financiering			
Middelen	€ 150.000		
Acties en obligaties	€ 50.000		
Eigen werk vrijwilligers	€ 65.000		
Teruggave BTW	€ 75.000		
		€ 340.000	35%
Lening bank / derden		€ 26.000	3%
Totaal incl b.t.w.		€ 976.000	100%

4.3.4. Beleids- en financieringskaders

De beleids- en financieringskaders betreffen voor de gemeente Raalte de ontwikkeling van MFA's in de buurtdorpen en voor de provincie Overijssel de regeling pMJP 4.1.1.

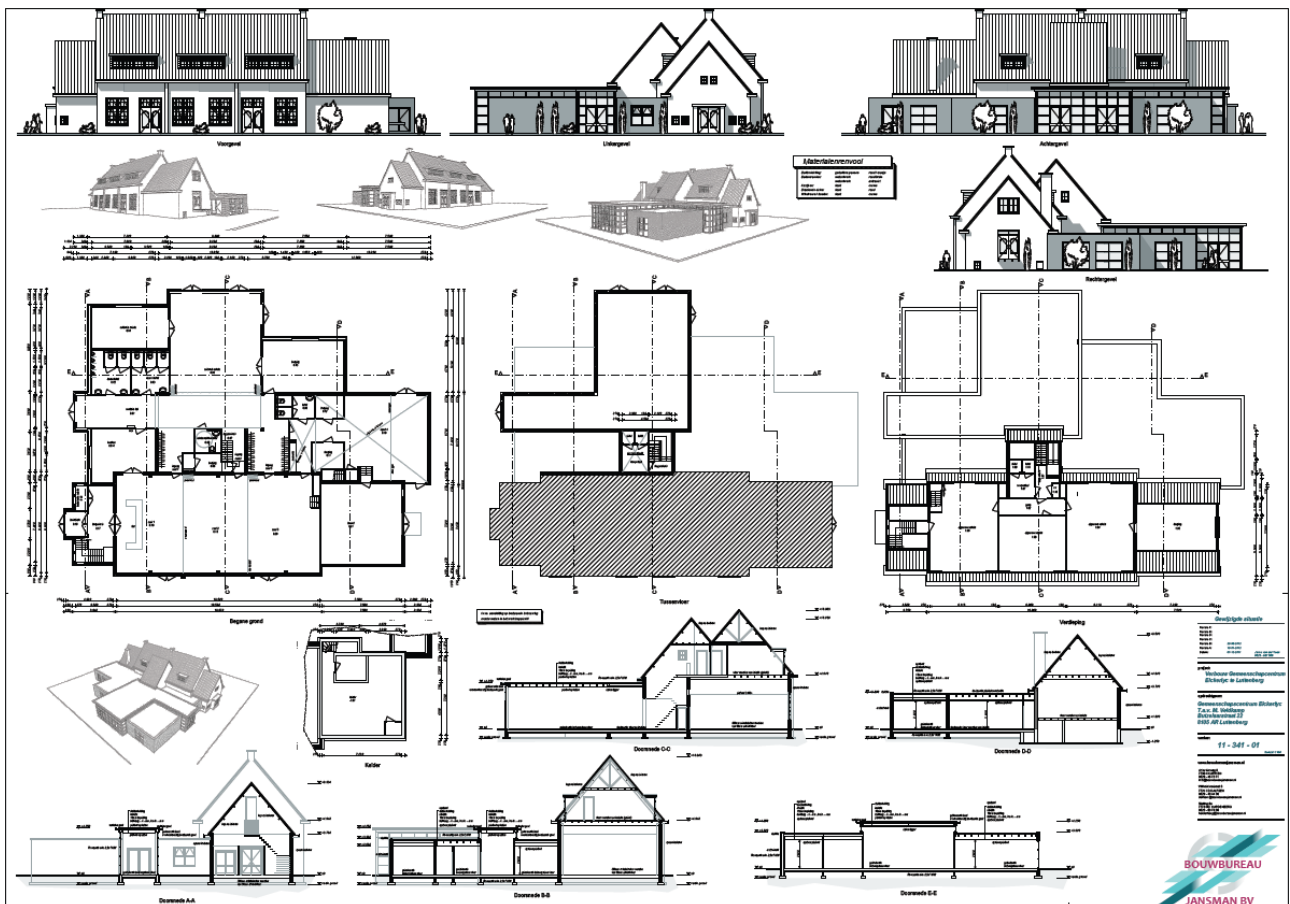
Elckerlyc en de Luttenbergse bevolking zullen in deze opzet 35% van het te financieren bedrag voor hun rekening nemen. 10 % komt van provincie Overijssel en 49% van de gemeente Raalte. Een lening van derden vormt het sluitstuk van deze financieringsbegroting. Op dit moment worden hiervoor gesprekken gevoerd.

4.3.5. Subsidie Plattelandsontwikkelingsprogramma (POP) 2007-2013 provincie Overijssel

Op 23 februari 2012 is in dit kader door Stichting Gemeenschapscentrum Elckerlyc hiervoor een subsidieaanvraag ingediend. Het omschreven project betreft de aanvraag voor zonnecollectoren (€ 20.000,00) en een houtgestookte CV installatie (€ 87.708,00). Deze vorm van duurzaam stoken is de uiterste vorm die van toepassing kan zijn op de nieuwe huisvestingssituatie van Elckerlyc. Het totaalbedrag aan investeringen bedroeg € 107.708,00. De financiering is een combinatie van EU/POP (22,5%), provincie Overijssel (12,5%), gemeente Raalte (12,5%) en particuliere middelen (55%).

De zonnepanelen zijn alleen in de investeringsbegroting opgenomen.

De financiële bijdrage van deze subsidieaanvraag is niet meegenomen in bovenstaande begroting, omdat ook de extra investeringen die dit met zich meebrengt niet zijn opgenomen. De reden hiervoor is, dat bekend is, dat er sprake is van een te groot aantal inschrijvingen, waarbij het beschikbare provinciale budget beperkt is. De kans op toekenning wordt derhalve niet hoog ingeschat. Komt er toch een positief advies en een toekenning, dan zal over de invulling eerst nader overleg met partijen plaats vinden.



Elckerlyc; plattegrond van de herinrichting en de nieuwe entree met aanbouw

5. Huisvesting

5.1. Inleiding

Anno 2012 is de inrichting van het gebouw niet meer van deze tijd:

- De toegang tot het pand is niet minder-valide toegankelijk.
- Routing van het pand is onlogisch bij uitbreiding van het gebruik.
- De inrichting is sterk gedateerd.
- Elckerlyc wil een duurzame invulling geven aan het gebruik van het pand.
- In verband met uitbreiding van de activiteiten is er extra ruimte nodig in verband met meer mogelijkheden bij gelijktijdig gebruik.

Gezien de organisatorische plannen het juiste moment de verbouwing op te pakken.

5.2. Wensen en behoeftes aan huisvesting

De uitgangspunten in de herinrichting en aanbouw richten zich op:

- 1) Elckerlyc is een algemeen gemeenschapscentrum.
- 2) Behoud van het karakteristieke aanzicht van het pand.
- 3) Stimulering van het gebruik van het gebouw.
- 4) Stimulering van zelfstandig gebruik: meer verantwoordelijkheid en bevoegdheden voor de gebruikers.
- 5) Gelijktijdig gebruik door verschillende groepen bevorderen. Elckerlyc is nu immers nogal gehorig, waardoor sommige activiteiten niet naast elkaar plaats kunnen vinden.
- 6) Behoud van laagdrempeligheid qua toegang en gebruik.
- 7) Betere profilering van ontmoetingsfunctie en stimulering bezoek.
- 8) Besparing op de energiekosten; middels inzet alternatieve installaties en extra isolatie meer duurzaamheid bewerkstelligen.
- 9) Elckerlyc wil niet concurrerend zijn met het bedrijfsleven. Daarbij zoveel mogelijk de samenwerking zoeken met andere sociaal/culturele partijen.

Ad 1) Elckerlyc is een multifunctioneel gemeenschapscentrum

Met het realiseren van meer samenwerking met andere partijen zoals de muziekverenigingen, de bibliotheek met een uitgiftepunt voor volwassenen, het zorgcentrum en een infoplein wordt het gebouw nog een steviger multifunctioneel centrum, realiseert hierdoor meer traffic en verkrijgt hierdoor een grote centrale positie.

Ad 2) Behoud van het karakteristieke aanzicht van het pand

Elckerlyc wordt door een groot deel van de bevolking gezien als beeldbepalend voor het aanzien van het dorp. Het exterieur van het pand valt niet los te zien van de kerk, de pastorie, het plein en de directe omgeving.

Ad3) Stimulering van het gebruik van het gebouw

Hiertoe bestaan verschillende mogelijkheden. Een welkome aanvulling zou dan zijn dat ook (een uitgiftepunt voor volwassen van de) de bibliotheek, het infoplein, het dorpsarchief en een nieuw op te richten toeristisch infopunt Luttenberg in Elckerlyc onderdak zouden vinden. Om ook jongeren een eigen plek te kunnen geven zal Jeugdgroep Aksie op een dagdeel (middag/avond) een open jongerencentrum organiseren, naar voorbeeld van TraXX in Raalte. Met name ontmoeting en ontspanning zullen hierin centraal staan. In de toekomst wordt het aantal activiteiten uitgebreid, door een aantal dagdelen per week in Elckerlyc m.n. oudere Luttenbergers elkaar te laten ontmoeten. Er is dan gelegenheid tot een praatje, een spelletje, een kopje koffie. De invulling zal ook steeds meer door de bezoekers zelf ingevuld worden. Elckerlyc blijft ideeën aandragen. De bibliotheek en het Infoplein vormen dan automatisch een belangrijke schakel hierin, omdat mensen dan ook hier gebruik van kunnen maken. Dit kan voor beide kanten versterkend werken. Er zijn mogelijkheden om ruimtes in Elckerlyc te benutten voor (feestelijke) gelegenheden, zoals kinderfeestjes, examenfeesten en presentaties. Deze mogen echter niet conflicterend



Elckerlyc; aanbouw met nieuwe entree en culturele open oefenruimte

zijn met de belangen van de plaatselijke horeca. Een mooi en fris, maar ook eigentijds interieur zal ook het gebruik van het pand bevorderen. Verschillende jongeren hebben al plannetjes geopperd voor leuke activiteiten of feestjes, maar hebben daar tot nu toe vanaf gezien door het ouderwetse interieur.

Ad 4) Stimulering van zelfstandig gebruik: meer verantwoordelijkheid en bevoegdheden voor de gebruikers

Nu ben je voor een kopje koffie afhankelijk van de aanwezigheid van de beheerder of één van zijn mogelijke vervangers. Wij zijn van mening dat een dergelijke werkwijze niet meer van deze tijd is. We willen meer verantwoordelijkheid bij de gebruikers neerleggen en hiervoor de faciliteiten bieden.

Ad 5) Gelijktijdig gebruik door verschillende groepen bevorderen

Het gebouw is gehorig. De plaatselijke muziekvereniging en koren willen zich graag in "een eigen honk" huisvesten, maar dan zou tijdens de repetitieavonden overig gebruik niet meer mogelijk zijn. We beschikken nu over een zaal. Een belangrijke pijler voor de exploitatie van het gebouw is de opbrengst van concertavonden. Daarvoor is de zaal echter niet meer geschikt. Het publiek van nu wil niet overgeleverd zijn aan één stijl muziek. De realisatie van een soort van voorcafé is een pre. Daartoe biedt de huidige zaal geen mogelijkheden. Door de zaal op te delen in compartimenten en de bar te verhuizen kan zo'n voorcafé gerealiseerd worden. Dat houdt in dat je een kleinere zaal creëert (tot circa 200 personen). Het resultaat: bij minder druk bezochte avonden ziet het er toch al snel gezellig uit, minder kosten voor de geluidset (je kunt met een klein setje af) en een lagere entree. Bekend is, dat er in Salland sinds jaar en dag een vijver bestaat van circa vijfhonderd rock- en dance liefhebbers die zich niet thuis voelen in het huidige disco/horeca-aanbod. Elckerlyc kan dit een plaats bieden, met de programmering van wat avontuurlijkere muziekstijlen.

Ad 6) Behoud van laagdrempeligheid

Een multifunctioneel gemeenschapscentrum hoort laagdrempelig te zijn. Niet alleen op fysiek niveau (drempel op begane grond), maar ook als het gaat om prijsvoering. Elckerlyc heeft als stichting namelijk tot doel om een onderdak te bieden aan het sociaal culturele leven van Luttenberg. Doorgaans groepen met een kleine portemonnee. En ook heeft de stichting geen winstoogmerk. Belangrijk voor de exploitatie is wel dat voor gebruik een bepaalde bijdrage gevraagd zal worden. Per geval dit invullen.

Ad 7) Betere profilering van ontmoetingsfunctie

Naar Elckerlyc ga je toe omdat er een activiteit is. De inrichting van het gebouw dient geactualiseerd te worden als gevolg van de herpositionering en nieuwe functies. De mensen maken de gezelligheid. Een nieuw, meer uitnodigend interieur is daarbij noodzakelijk. Elckerlyc zou daarmee ook een functie van dorpspomp kunnen creëren.

Ad 8) Besparing op de stookkosten

Als gevolg van nieuwe isolering, de inzet van alternatieve energiebronnen zoals zonne-energie, warmtekracht wordt een opmerkelijke besparing geleverd in de stookkosten t.o.v. het huidige niveau. De combinatie van deze invulling maakt het mogelijk hiervoor subsidie te verkrijgen.

Ad 9) Geen concurrentie met het bedrijfsleven

Zoals al eerder gezegd werkt Elckerlyc tijdens het Luttenbergs Feest, de Paasparty en het Moonlight Shoppen en mogelijke nieuwe activiteiten samen met het plaatselijke bedrijfsleven. De contacten zijn goed. Dat willen we graag zo houden. Elckerlyc is bovendien geen commerciële instelling. Wel komt een aanzienlijk deel van de inkomsten uit de exploitatie van de bar, maar Elckerlyc en de horeca bijten elkaar niet. Daar zijn ook duidelijke afspraken over gemaakt.

Wat andere sociaal/culturele instellingen betreft, het is al eerder benoemd, zien wij enorme kansen in een samenwerking met de bibliotheek. De combinatie van bibliotheek, activiteiten voor vitale ouderen en zelfstandig gebruik van het gebouw kan volgens onze visie leiden tot een prachtige ontmoetingsplek. We vernemen echter ook dat de bibliotheek zich in de buurtdorpen wil richten op de jeugd tot 12 jaar en kleine dependances wil inrichten in de plaatselijke basisscholen. Overige gebruikers zouden via de digitale weg boeken kunnen bestellen, waarbij Elckerlyc als uitgiftepunt en ontmoetingsplaats kan fungeren. Hierover moeten nog nadere contacten met de bibliotheek van de gemeente Raalte worden gelegd.



Elckerlyc; sfeerimpressie achterzijde met terrasmogelijkheden

5.3. Nieuw huisvestingsconcept

Het nieuwe huisvestingsconcept is gebaseerd op de traditie en de charmes van het huidige gemeenschapscentrum en een multifunctionele inzetbaarheid met oog voor een grotere maatschappelijk verantwoorde functie van deze huisvesting binnen Luttenberg.

In dit kader is gekozen voor verbouwing en niet voor nieuwbouw. De huidige staat van het pand maakt het mogelijk dit in een combinatie van verbouwing, renovatie en deels nieuwbouw de gewenste behoeften en wensen in te vullen.

In het nieuwe huisvestingsconcept staat duurzaamheid centraal. Allerlei oplossingen die bijdragen aan een maatschappelijk verantwoord verbruik van gas, water, elektra zijn meegenomen in de oplossingen.

Het plan valt binnen het huidige bestemmingsplan en heeft geen omgevingsvergunning bouwen nodig. Een welstandadvies is hiermee ook niet aan de orde. Gezien de locatie in het dorp is er in de voorbereiding van het plan toch vooroverleg geweest met de afdeling Welstand van de gemeente Raalte. Uit dit overleg is een positief advies gekomen.

5.3.1. Herinrichting en routing

De entree van Elckerlyc zal worden verplaatst naar de nieuwe aanbouw. Bij binnenkomst is er direct toegang tot diverse voorzieningen, zoals garderobe en toiletten, een koffiecokner en kunnen de verschillende zalen worden bereikt. Ook is van hieruit via het trappenhuis de bovenverdieping bereikbaar. De gehele begane grond is toegankelijk voor minder-valide bezoekers.

De grootste veranderingen vinden plaats op de begane grond. Daar vinden ook de meeste activiteiten plaats, zeker voor de doelgroep 55+. De realisatie van een minder-validentoilet is een directe vereiste. Steeds meer ouderen maken gebruik van Elckerlyc.

De grote zaal zal volledig opnieuw worden ingericht. Waar nu nog de mogelijkheid bestaat om deze in 2 delen te splitsen middels een schuifwand, zal dat straks in 3 delen te splitsen zijn. De schuifwanden zullen dan ook geluiddempend zijn, zodat er geen overlast bestaat bij gelijktijdige activiteiten in de verschillende zalen.

Het grote vaste podium, belangrijk voor o.a. toneelvereniging Luto, de playbackshow en concerten blijft behouden en wordt voorzien van akoestische vloerisolatie. De kelder, van waaruit de artiesten het podium betreden zal voor opslag worden ingericht. De toegang tot het podium zal straks vanuit de aangrenzende ruimte mogelijk worden.

Een nieuwe voorziening die gebouwd gaat worden is een open ruimte, grenzend aan de entreegang. Deze ruimte kan benut worden voor diverse activiteiten, zoals informatiepunt voor diverse verenigingen en organisaties. Denk hierbij aan toerisme, Plaatselijk Belang, Infoplein, Vrijwilligerswerk, maar ook meer commercieel getinte activiteiten. Hierbij wordt gesproken over een digitale winkelstraat, waarbij ondernemers digitaal hun waren aanbieden. Via een eenvoudige bestelprocedure kunnen mensen hiervan gebruik maken. Met name voor mensen die wat minder mobiel zijn is dit een mooie gelegenheid om toch in het eigen dorp te kunnen winkelen.

De centrale ruimte kan echter ook als oefenruimte voor muziekverenigingen, koren en bandjes benut worden als culturele ruimte. Er is een mogelijkheid om via schuifwanden, die voldoende geluiddempend zijn, de ruimte af te scheiden van de entreegang. Het binnenhalen van m.n. muziekvereniging de Bergklanken, accordeonvereniging Accordeola en koren als Palet, kunnen weer nieuwe activiteiten in Elckerlyc genereren. Een en ander dient nog wel nader onderzocht te worden.

Voor de bovenverdieping van Elckerlyc heeft dit geen grote consequenties. De huidige toegang tot de bovenverdieping via de voorzijde zal komen te vervallen. Deze trap zal alleen voor noodgevallen nog gebruikt mogen worden. Het al aanwezig trappenhuis in het midden van het gebouw zal nu de centrale toegang tot de bovenverdieping worden. De verdeling van ruimtes zal intact blijven, waarbij Jeugdgroep

Aksie en het Kinderwerk en de Schildersclub over hun eigen, c.q. gezamenlijke ruimte kunnen blijven beschikken. Wel zal akoestische en thermische isolatie worden aangebracht en zullen de ruimtes opnieuw worden ingericht.



Elckerlyc; sfeerimpressie van de entree en nieuwe inloop- en culturele oefenruimte

5.3.2. Gelijktijdig gebruik

Het huidige Elckerlyc wordt al door vele organisaties gebruikt. Al eerder in dit rapport is aangegeven wie de vaste gebruikers zijn. In de huidige situatie geeft een gelijktijdig gebruik door meerdere organisaties nog al eens overlast. Denk daarbij aan geluidsoverlast maar ook doordat toiletten maar op één plek te bereiken zijn. Verder is Elckerlyc momenteel onvoldoende toegankelijk voor mindervaliden.

In de nieuwe opzet wordt de overlast bij gelijktijdig gebruik zoveel mogelijk vermeden. Dat gebeurt door het gebouw zodanig in te richten, dat gemeenschappelijke voorzieningen, zoals garderobe, toiletten, bar, keuken, bergruimte altijd vanuit een centrale gang te bereiken zijn. Vanuit deze gang zijn ook de afzonderlijke gebruikersruimtes te bereiken, zonder dat men anderen daarbij stoort.

5.3.3. Duurzaamheid

De herinrichting is noodzakelijk om de nieuwe rol en functie te vervullen. Met inzet van energiearme materialen en slimme toepassingen van duurzame, betaalbare materialen. Duurzaam in de zin van milieuvriendelijk en anderzijds slijtvast.

Isolatie

Het duurzame aspect komt o.a. naar voren in de aanpassing van het bestaande gedeelte van Elckerlyc. Het dak zal van binnenuit geïsoleerd worden, zodat er minder warmte verloren gaat. De vloer van de bovenverdieping zal voorzien worden van een geluiddempende laag, zodat gelijktijdig gebruik van boven- en benedenverdieping vaker mogelijk zal zijn.

De ramen zijn in het verleden al voorzien van dubbel glas. Waar nodig zullen wij deze vervangen door glas dat voldoet aan de laatste energiebesparende inzichten.

De vloer in de grote zaal is een houten vloer. In de nieuwe situatie wordt de kruipruimte onder deze vloer opgevuld met zogenaamd schuimbeton. Dit zorgt voor een isolerende werking, waardoor minder warmte weglekt en vervangt tevens de houten vloer. Alle overige bestaande betonvloeren vloeren met kruipruimte worden aan de onderzijde voorzien van isolatie.

Het nieuw te bouwen gedeelte zal worden gebouwd volgens de laatste inzichten op het gebied van energiebesparing met het gebruik van duurzame isolatiematerialen voor vloeren, wanden en dak.

Waar nu nog vaak een groot gedeelte van het gebouw verwarmd moet worden als er maar een kleinschalige activiteit plaatsvindt, zal dat in de toekomst aangepast kunnen worden.

Elckerlyc wordt in verschillende segmenten verdeeld, die ieder afzonderlijk verwarmd kunnen worden.

Zodoende wordt het gebruik van energie verder teruggedrongen. En dat is belangrijk voor Elckerlyc, omdat juist de inkoop van energie een grote onkostenpost is, waarvan de prijs in de toekomst naar verwachting zal toenemen.

Duurzame energie

Daarom richt Elckerlyc zich ook op de inzet van alternatieve energiebronnen.

- **Zonnepanelen**
Er ligt een aanvraag voor subsidie om de aanschaf van zonnepanelen te kunnen bekostigen. Deze energiebron levert de elektriciteit voor de installaties, de verlichting en overige stroompunten.
- **CV en warmtepomp**
Een warmtepomp zorgt voor een continue basistemperatuur in het pand. Met de nieuwe HR CV-installatie wordt dan gericht bijverwarmd, waardoor de kosten voor bijverwarming relatief laag zullen komen te liggen. De beoogde warmtepomp haalt $\frac{3}{4}$ van de benodigde energie uit de buitenlucht. Buitenlucht is gratis en oneindig beschikbaar. Daarbij is de energieprestatie hoog, een rendement van 300-500%. De CO₂ uitstoot is klein omdat deze pomp een kleine hoeveelheid energie nodig heeft, die geleverd wordt door de zonnepanelen. Oftewel de inzet van een

warmtepomp is goed voor het milieu en bespaart in de afname van gas en in de kostenpost GWE.

- **Gebruik hemelwater**
Met de aanleg van een tank voor de opslag van hemelwater wordt het waterverbruik voor de toiletten geregeld. In het kader van hergebruik van de voorzieningen van moeder natuur is besloten dit in de nieuwe huisvestingsopzet op te nemen.

5.3.4. Digitaal winkel- en infoplein

In de nieuwe culturele ruimte die grenst aan de nieuwe entreerimte worden voorzieningen aangebracht waardoor een digitaal winkel- en infoplein gecreëerd kan worden. Overdag worden deze voorzieningen ingezet waarbij openbare instellingen, gemeente, VVV, politie etc. maar ook winkeliers zich kunnen presenteren. Het winkelconcept wordt ingezet met medewerking van de plaatselijke winkeliers uit Raalte die hiermee een uitbreiding krijgen van hun winkelpresentatie. In de opzet kan digitaal besteld worden. De voorzieningen zullen flexibel zijn, waardoor deze ook verplaatst kunnen worden bij ander gebruik van de ruimte.

5.4. Eigen werkzaamheden

De voorkeur voor de uitvoering van alle werkzaamheden gaat uit van de inzet van lokale leveranciers, mits deze concurrerend kunnen leveren. De eigen bijdrage van vrijwilligers in de uitvoering van de werkzaamheden is een belangrijk onderdeel in de kostenpost arbeid. In de samenwerking met lokale bedrijven is dit eenvoudiger in te passen. Ook de eigen vrijwilligers hebben hun bereidheid getoond de handen uit de mouwen te willen steken. Luttenberg is klaar voor deze grote klus.

6. Conclusies

Heel kort en bondig kunnen we de volgende conclusies formuleren:

1. Elckerlyc is een facilitair onderkomen en is initiator en organisator van diverse activiteiten voor de Luttenbergse bevolking, van jong tot oud.
2. Elckerlyc als facilitair onderkomen is na de opknopbeurt gereed gemaakt voor een nieuwe toekomst, waarbij de nieuwe faciliteiten goed inspelen op de wensen en behoeften van de gebruikers.
3. Elckerlyc zet in op duurzaamheid en maatschappelijk verantwoord handelen met een huisvestingsconcept en installatiekeuze die zijn gebaseerd op energiebesparing en vermindering van CO2 uitstoot.
4. Elckerlyc kan haar rol als facilitair onderkomen uitbreiden met het aanbieden van nieuwe ruimtes naar nieuwe gebruikers. Met name de culturele invulling binnen Elckerlyc krijgt nu een eigen plek in Luttenberg en geeft de verenigingen nog meer een eigen gezicht.
5. Elckerlyc en de Luttenbergse bevolking leveren zelf een grote bijdrage in de financiering van de investeringen. Met behulp van Provincie Overijssel en Gemeente Raalte kunnen de plannen gerealiseerd worden.
6. Elckerlyc blijft met deze uitbreidingen een organisatie die in staat is een gezonde financiële exploitatie te voeren. Ook blijft er financiële ruimte voor reserveringen op het gebied van financiële tegenvallers en onderhouds- en aanschafvoorzieningen.
7. In de uitvoering van de bouwplannen is medewerking van eigen mensen een belangrijk onderdeel. In de aanpak van de keuze van de aannemer, het installatiebedrijf, het schildersbedrijf etc. zal hiermee rekening gehouden moeten worden.